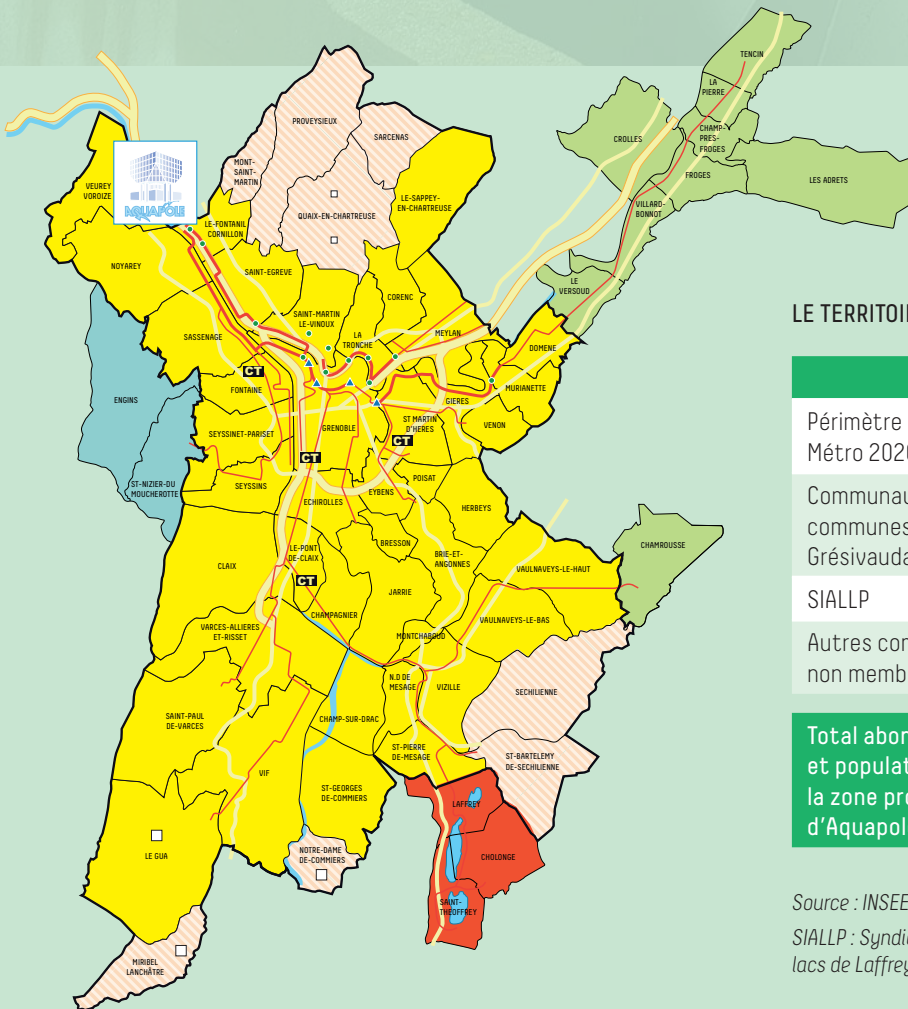


2022

ASSAINISSEMENT SYNTHÈSE DU RAPPORT ANNUEL SUR LA QUALITÉ ET LE PRIX DU SERVICE PUBLIC



LE TERRITOIRE DESSERVI PAR AQUAPOLE

	Abonnés	Population
Périmètre Métro 2020	172 652	447 634
Communauté de communes du Grésivaudan	12 088	29 877
SIALLP	973	1 413
Autres communes non membres	648	1 597
Total abonnés et population de la zone propre d'Aquapole	186 361	480 521

Source : INSEE (dernier recensement) pour la population
SIALLP : Syndicat Intercommunal d'assainissement des lacs de Laffrey et Petichet

- communes de Grenoble-Alpes Métropole raccordées à la station d'épuration Aquapole
- communes de Grenoble-Alpes Métropole non raccordées à la station d'épuration Aquapole
- Communauté de communes Le Grésivaudan
- SIALLP
- Communes extérieures
- Collecteurs principaux
- Principales stations de pompage
- Déversoirs d'orage anti-crue
- Station d'épuration
- CT Centre technique

FOCUS SUR LES FAITS MARQUANTS



RENOUVELLEMENT DES CERTIFICATIONS ISO 9001 ET ISO 14001

Le travail des équipes de la régie et de l'usine de dépollution Aquapole a été à nouveau reconnu au travers du renouvellement des certifications ISO 9001 et ISO 14001 en septembre 2022. Ces certifications valident l'engagement de la régie assainissement sur la qualité du service apporté à l'ensemble des usagers, mais aussi sur l'usine de traitement qui met en avant la maîtrise de l'impact environnemental pour un site industriel majeur du territoire.



PLUVIOMÉTRIE EN BAISSÉ

La pluviométrie a subi une baisse de manière significative par rapport à 2021. Ceci s'est traduit par une baisse des effluents de 13% à l'entrée d'Aquapole, ainsi qu'une augmentation des performances globales à savoir pas de rejet rédhibitoire et un nombre de jours de non-conformité inférieur au seuil maximum (10 pour 25 autorisés).



UNE ANNÉE MARQUÉE PAR DES CASSES

- Aquapole a connu une casse sur une conduite interne des surverses épaisseur des boues primaires. Cet événement a nécessité un déversement des surverses dans l'Isère pendant 30 h du 16 au 17 octobre 2022 afin d'effectuer les travaux de remplacement de la conduite. Cette dernière a pu être remise en service le 28 novembre 2022. Il est à noter que le suivi du milieu naturel réalisé pendant ce déversement n'a pas montré une dégradation significative de la qualité de l'eau de l'Isère.
- Un autre évènement marquant a été la rupture de la vis N°2 du site de relevage de Fontenay II en juillet 2022 qui a fortement mobilisé les équipes de la régie et un certain nombre de sous-traitants et experts pour définir la bonne stratégie à mettre en œuvre pour la remise en service de l'ouvrage.



LE DÉFI DE LA CRISE ÉNERGÉTIQUE RELEVÉ

À la suite de la crise sanitaire, la crise de l'énergie et des matières premières a fortement impacté l'activité de la régie avec des augmentations de coûts, des difficultés pour trouver certains équipements et un fort risque de rupture de la continuité de service durant l'hiver lié au risque de coupure de l'alimentation électrique sur divers sites stratégiques. Ces coupures n'ont heureusement pas eu lieu.

LA RÉGIE ASSAINISSEMENT EN QUELQUES CHIFFRES

2 081 Kms de réseaux publics (eaux usées, eaux pluviales et unitaires)

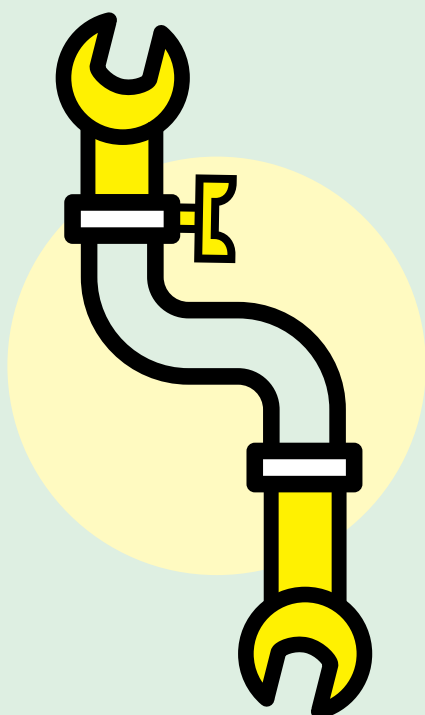
156
stations de relevage
des eaux usées

5
stations d'épuration
(hors Aquapole)

60
communes sont raccordées à la
station d'épuration Aquapole

97,5% des eaux usées collectées arrivent à Aquapole et sont dépolluées

LES DONNÉES D'EXPLOITATION 2022



L'ACTIVITÉ PRÉVENTIVE

815
pompages de postes de relèvement

342 kms
kilomètres de réseaux curés
(curage manuel et mécanisé)

32,5 kms
de réseaux inspectés (inspections vidéos)

5,1 kms
de réseaux visités

14,1 kms
de réseaux renouvelés contre 9,1 kms en
2021

L'ACTIVITÉ CURATIVE

1 386
demandes d'interventions

99%
des interventions qualifiées d'urgentes
sont traitées en moins de 3 heures

281
interventions d'astreintes (intervention
sur poste de relevage) stable par rapport
à 2020

LA STATION D'ÉPURATION AQUAPOLE

219 743 m³

reçus en moyenne par jour à Aquapole

Rendements épuratoires 2022 :

88,4 % de rendement moyen (MES/DB05/DCO)
soit + 0,9% par rapport à 2021

**Méthanisation des boues
et valorisation biométhane :**

Réduction de 56 % des boues à traiter grâce
à la méthanisation

Production biogaz :

- Quantité produite en 2022 : 3,9M m³*
- Energie produite : 25,6 GWh
- 20% de la production utilisée pour les besoins du site
- Quantité produite et injectée dans le réseau GRDF : 20,8 GWh, soit l'équivalent d'un an de chauffage pour 1 400 foyers
- 97% du biogaz produit a été valorisé soit en interne (consommation directe) soit en externe (via la production de biométhane)

**dans les conditions normales de pression et de température*

INDICATEURS FINANCIERS

19,6 M€HT

Dépenses de fonctionnement
(hors ordre et exceptionnel)

10,5 M€HT

Dépenses d'investissement
(hors ordre et exceptionnel)



37,2 M€HT

Recettes de fonctionnement
(hors ordre et exceptionnel)

0,5 M€HT

Recettes d'investissement
(hors ordre et exceptionnel)

PRIX ET FINANCEMENT DU SERVICE ASSAINISSEMENT

23M m³

assujettis à la redevance assainissement
collectif via la facturation de l'eau potable

1,24 € HT le m³

c'est le prix de l'assainissement base 120 m³

Régie assainissement

Le Forum - 3 rue Malakoff - 38 031 Grenoble cedex 01
Numéro vert : 04 76 59 58 17 - Fax : 04 76 59 58 30